

2024학년도 전기 신입생 오리엔테이션(Orientation)

TESOL대학원 학사 안내



한국외국어대학교 TESOL대학원
GRADUATE SCHOOL OF TESOL, HANKUK UNIVERSITY OF FOREIGN STUDIES

- 교 육 이 념 -

한국외국어대학교의 교육이념은 자유민주주의 사상을 바탕으로 학생의 개성을 함양하고 지도자적 인격을 도야하여 장차 국가와 세계발전에 공헌 할 수 있는 유능한 인재를 양성함으로써 '진리·평화·창조'의 창학정신을 구현하는데 있다.

한국외국어대학교는 대한민국의 국시인 자유민주주의 이념을 수호하고자 자유와 민주주의를 지켜갈 인재양성을 위하여 설립되었다.

한국외국어대학교는 교육법에 명시된 「홍익인간」의 국가교육이념과 「지도적 인격도야」라는 대학교육의 목적을 바탕으로 '진리·평화·창조'의 창학정신을 구현하고자 노력한다. 아울러 우리 학교는 학생들의 개성을 존중하고, 그들의 지도자적 인격을 도야함으로써 장차 국가와 세계발전에 공헌할 수 있는 유능한 인재를 양성하고자 한다.

특히 한국외국어대학교는 교육기관으로서의 공공성을 깊이 인식하는 동시에 사립학교로서의 자주성을 확립하고자 한다. 또한, 우리 학교는 그 명칭에 나타나 있듯이 다른 고등교육 기관과의 차별화를 기하고, 특수성을 견지하고자 한다.

- 교 육 목 적 -

한국외국어대학교의 교육목적은 우리 학교의 교육이념에 따라 인문, 사회 및 자연과학 등 광범위한 교양을 함양시키는 동시에 우리 학교의 특성인 외국어를 토대로 세계 각 지역의 정치, 경제, 사회, 문화 등에 대한 이론과 실재를 교수연구함으로써 문화교류 및 발전에 기여할 수 있는 자주적 탐구인·국제적 한국인·독창적 전문인을 양성하는 데 있다.

한국외국어대학교는 '진리·평화·창조'의 창학정신을 구현하고자 하는 교육이념에 따라 '자주적·국제적·독창적 지성인'을 양성하는데 그 목적을 두고 있다.

이를 위해 한국외국어대학교는 학생들의 광범위한 교양을 함양시키는 동시에 세계 각 지역의 정치, 경제, 사회, 문화 등에 관한 이론과 실재를 교수·연구하고자 한다.

자주적 탐구인(自主的 探究人)이란 합리적 사고를 할 수 있고, 폭넓은 지식과 정심대도의 덕성을 갖춘 사람을 뜻한다. 이는 곧 건학정신에서 말하는 '진리'를 사랑하는 사람이다.

국제적 한국인(國際的 韓國人)이란 건학정신의 두 번째 덕목인 '평화'를 사랑하는 사람으로 민주적 의식이 투철하고, 지도자적 인격을 갖추고 있으며, 세계평화의 사절로서의 구실을 수행할 수 있는 인간이다.

독창적 전문인(獨創的 專門人)이란 적어도 한 가지 이상의 외국어 구사능력을 갖추고, 해당 언어권에 대한 전문지식을 갖추으로써 유능한 국제전문 인력으로서의 자질을 구유한 사람이다. 이러한 사람이 되려면 건학정신의 세 번째 덕목인 '창조'정신이 필요하다.

<http://tesolgs.hufs.ac.kr>

- 목 차 -

- 대학원 소개 4
- 설립목적, 연혁, 학과, 학과소개, 학위 4
- 교학처 소개, 교수진 소개, 원우회 소개 5
- 학기, 교시, 수업연한 및 재학연한, 수료요건, 졸업요건 6
- 휴학, 복학, 체적 7
- 자퇴, 수료·졸업에 필요한 필수 및 최저 이수학점 기준표 8
- 논문/졸업연구보고서 선택에 따른 졸업·수료기준 및 가이드(예시 및 참조) 9
- 교과목 현황 11
- 2024학년도 1학기 개설 교과목 현황(강의시간표) 15
- 학점인정, 온라인 수강신청, 등록(등록금 납부)기간 안내 16
- 성적평가 및 표기, 장학금 안내 17
- 외국어시험, 종합시험 안내 18
- 증명서 발급, 정기 주차증 신청, 학생증 신청 및 발급 안내 19
- 임시학생증 발급 안내, 졸업예정자로 입학한 신입생의 졸업증명서 제출 안내 20
- 홈페이지 및 학사서비스 이용안내 [참고] 종합정보시스템 21
- 성적평가 관리원칙, 제규정 안내 21
- 폭력예방교육 이수안내 22
- 서울캠퍼스 주요시설 안내 26
- 서울캠퍼스 건물 및 강의실 정보 안내 27

▶▶ [참고] 2024학년도 전기 신입생 ‘학번배정’ 홈페이지에서 조회 및 확인

TESOL대학원 소개

■ 대학원

- TESOL대학원(Graduate School of TESOL)

■ 설립목적

국제화·정보화 시대를 맞이하여 영어 능력이 정보 획득과 생존 전략의 하나로 인식되고 있는 사회 환경적 변화에 따라 세계적으로 영어 교육에 대한 열망이 매우 높으며, 영어 교육전문가에 대한 수요 또한 매우 높습니다. 따라서 외국어 교육의 메카로서 중심 역할을 하고 있는 한국외국어대학교에서는 TESOL대학원 설립을 통하여 국제화·정보화 시대에 부응하여 영어 교육 분야에서 실천적 이론의 적용과 연구 개발에 전념할 수 있는 능동적이고 실제적인 영어교육 전문 인력을 양성하고자 합니다. 여기에 IT/ICT 교육을 접목하여 다양한 영어 교육 콘텐츠를 개발 및 적용하고 지속적인 기초 연구를 수행하며 전문성을 축적할 뿐 아니라 해외 대학원과의 활발한 교류를 통해 수준 높은 교육 경험을 할 수 있는 기회를 제공하며 외국인 학생 영입을 통해 국제적인 수준의 대학원으로 발전시켜 아시아 지역의 TESOL 허브 대학원 역할을 담당하는 것을 목적으로 TESOL대학원을 설립하였습니다.

■ 연혁

- 2008년 : TESOL대학원 설치인가(정원 30명)
- 2009년 : TESOL대학원 개원(정원 30명)
- 2011년 : TESOL대학원 정원 증원(정원 45명)
- 2016년 : TESOL대학원 정원 증원(정원 60명)
- 2020년 : 영어교육콘텐츠개발학과(Department of ELT Contents Development)를 「Department of ELT Materials & Technology」로 변경

■ 학과

- Department of English Language Teaching
- Department of ELT Materials & Technology

■ 학과 소개

Department of English Language Teaching	Department of ELT Materials & Technology
영어교육 이론 및 지식 강화	멀티미디어활용 영어교육 이론 적용 능력 강화
영어교수법 및 평가 방법의 이론적 역량 강화	온라인을 통한 영어교재개발 능력 강화
영어교수법의 현장 수업 적용방법 강화	첨단 멀티미디어 교육프로그램을 활용 수업설계 능력 강화

■ 학위

- TESOL석사(Master of Arts in TESOL)

<http://tesolgs.hufs.ac.kr>

▣ 교학처 소개

구 분	성 명	전 화	E-mail
원 장	김 지 은	02-2173-2323	jeeeunk@hufs.ac.kr
교학처장	정 은 귀	02-2173-2382	echung@hufs.ac.kr
선임주임교수	김 현 정	02-2173-3154	hkim@hufs.ac.kr
팀 장	남 우 영	02-2173-2418	wynam@hufs.ac.kr
담 당	한 상 윤	02-2173-3521	tesolgs@hufs.ac.kr
담 당	손 소 은	02-2173-3521	tesolgs@hufs.ac.kr
담 당	서 혜 리	02-2173-3521	tesolgs@hufs.ac.kr
조 교	김 하 은	02-2173-3521	tesolgs@hufs.ac.kr

- 위 치 : 대학원 건물 1층 111호, Homepage(<http://tesolgs.hufs.ac.kr>)
- 연락처 : TEL(02-2173-3521), FAX(02-2173-3358), E-mail(tesolgs@hufs.ac.kr)
- 운영시간 : 월~금, 정규학기(야간 14:00~22:00), 방학(주간 09:00~17:00, 단축근무 기간에는 별도 운영시간에 따름)

▣ 강의 교수진 소개(2024-1학기, 성명 순)

성 명	E-mail	비 고
Edward Povey	edpovey@hotmail.co.uk	
Andrew William Prosser	prosserandrew@hotmail.com	
Merrilee Brinegar	merrileeann@gmail.com	ELT 주임교수
Michael Lance Rabbidge	mikemind@hotmail.com	
Scott Smith	smith.hufs@gmail.com	
Shaun Justin Manning	sjmanning@hufs.ac.kr	
Steven Adoranti	stevenado@hufs.ac.kr	ELT MT 주임교수
김현정	hkim@hufs.ac.kr	선임주임교수
신동광	sdhera@hanmail.net	
조소은	soeunc@gmail.com	
이윤주	eyoonjoo@daum.net	
강호원	hwk@hufs.ac.kr	
홍지예	jiyehong121@gmail.com	
김미란	kimmiranege@gmail.com	

▣ 원우회 소개

구 분	성 명	E-mail	비 고
원우회장	이 명 지	myungji95@naver.com	ELT
총무(부회장)	신 은 비	dmsql1451@gmail.com	ELT

주요 학사 안내

- * 본 학사 안내사항을 숙지하시어 착오로 인한 불이익을 받지 않도록 유의하여 주시고, 아울러 본 학사 안내 자료에는 주요사항 위주로 정리되어 있는 바 그 외 일반적인 학사 관련사항 및 자세한 사항은 홈페이지 또는 교학처에 수시로 문의해 주시고 확인해 주시기 바랍니다.
- * 또한, 매 학기 홈페이지에 수시로 공지되는 공지사항 및 학사안내 등을 참조하시어 학사운영에 착오 없으시기 바랍니다.

■ 학기

- 1학기
- 2학기

■ 교시

- 1~2교시(18:30~20:00)
- 3~4교시(20:10~21:40)

■ 수업연한 및 재학연한

과 정	수업연한	재학연한	이수학점	비 고
석사과정	2년 (4학기)	4년 (8학기)	1) 24학점 (논문) 2) 28학점 (졸업연구보고서) 3) 32학점 (논문대체 학점 이수)	재학연한은 학점을 취득할 수 있는 최대 기한을 뜻하며, 재학연한까지 소정의 수료학점을 취득하지 못한 경우 재학생의 자격을 상실함(휴학기간은 재학연한에 포함되지 않음)

■ 수료요건

- 4학기 이상 등록, 24학점(논문) 또는 28학점(졸업연구보고서) 또는 32학점(논문대체 학점 이수) 이상 취득
- 수료에 필요한 학과별 전공필수과목 및 학점 이수
- 선수과목 이수자의 경우는 선수학점 이수
- 평점평균(G.P.A.) B⁰ 이상

■ 졸업요건

- 4학기 이상 등록, 24학점(논문) 또는 28학점(졸업연구보고서) 또는 32학점(논문대체 학점 이수) 이상 취득
- 졸업에 필요한 학과별 전공필수과목 및 학점 이수
- 선수과목 이수자의 경우는 선수학점 이수
- 평점평균(G.P.A.) B⁰ 이상
- 외국어시험 합격
- 종합시험 합격
- 논문 또는 졸업연구보고서(Portfolio) 발표 및 합격(논문 또는 졸업연구보고서 선택시에만 해당)
 - 1) 24학점(논문) : 논문 발표 및 합격 필요
 - 2) 28학점(졸업연구보고서) : 졸업연구보고서 발표 및 합격 필요
 - 3) 32학점(논문대체 학점 이수) : 논문 또는 졸업연구보고서(Portfolio) 발표 및 합격 필요

관련 과정 수행 불필요
<http://esolgs.hufs.ac.kr>

■ 휴학

- 신입생은 개강 전에 휴학신청을 할 수 없으며 등록금을 모두 완납한 상태에서 개강일 부터 신청이 가능합니다. 단, 개강 후 첫째 주까지만 신청 가능합니다.
- 휴학은 일반휴학, 입대휴학, 임신·출산휴학, 육아휴학이 있으며 일반휴학은 질병, 기타 부득이한 사유로 해당학기 수업일수의 4분의 1이상 출석할 수 없을 때 매 학기 신청기간에 대학교 홈페이지 **종합정보시스템**을 통해 신청 후에 결과를 확인하시기 바랍니다.
- 해당학기 **1/4선(2024년 1학기 : 3월 29일)** 이후에는 휴학신청이 불가합니다.
- 일반휴학기간은 각 학위과정에서 통산 5년 이내로 하며, 휴학 횟수의 제한은 없습니다.
- 본인의 연락처(주소, 휴대폰, e-mail 등) 변동 시 **종합정보시스템**에서 반드시 수정하시기 바랍니다.
- 입대휴학은 군 입영통지서 사본을 첨부하여 입영 10일전까지 군 입대 휴학원서를 교학처에 제출하여야 하며 일반휴학 중 군에 입대할 경우 군 입대 휴학원서를 다시 제출하여야 합니다.
- 입대휴학 기간은 일반휴학기간(5년)에 포함되지 않습니다.
- 임신·출산, 육아의 경우로 휴학을 원하는 학생은 임신 및 출산확인서 또는 가족관계증명서를 첨부하여 임신·출산, 육아 휴학원서를 제출하여야 하며 일반휴학 중 임신·출산, 육아 사유가 발생할 경우 임신·출산, 육아 휴학원서를 다시 제출하여야 합니다.
- 임신·출산휴학은 1자녀 당 1회에 한해 1년(2개 학기) 이내로 신청할 수 있으며, 육아휴학은 1자녀 당 1회에 한해 2년(4개 학기) 이내로 신청할 수 있습니다. 단, 육아휴학의 경우 양육 대상 자녀의 나이는 만8세 이하로 하며, 남성도 육아휴학을 신청할 수 있습니다.
- 임신·출산, 육아휴학 기간은 일반휴학기간(5년)에 포함되지 않습니다.
- 휴학신청 학기에 등록금을 납부하고 휴학하는 경우(등록휴학), 복학 시 등록금을 납부하지 않아도 됩니다.
- 각 학위과정에서 정규등록 학기에만 휴학신청이 가능합니다.

■ 복학

- 복학예정자는 매 학기 해당기간에 대학교홈페이지 **종합정보시스템**을 통해 복학신청을 하고 결과를 확인합니다.(휴·복학 신청기간은 대략 개강일 기준 1개월 전에 진행됩니다.)
※ 매년 2월 초(둘째 주 경), 8월 초(둘째 주 경)(자세한 일정은 매 학기 학사일정을 참고)
- 복학 후 학교홈페이지에서 등록금고지서를 발급 받아 등록기간 중에 등록금을 납부하고, 수강 신청기간에 학교홈페이지→ **HOT LINK** → “대학원수강신청 바로가기” 를 클릭하여 수강 신청을 합니다.

■ 제적

- 본 대학원에 재적중인 자로서 다음 각 항에 해당하는 자는 제적됩니다.
 - 휴학기간이 경과하여도 복학하지 아니한 자.
 - 등록금 납입기간에 등록금을 납입하지 아니한 자.
 - 학위논문 제출 연한 이내에 논문(졸업연구보고서)을 제출하지 않거나, 논문(졸업연구보고서)심사에 합격하지 못한 자.
 - 학생으로서의 그 본분을 이탈하고 불미스러운 일을 행한 자.
 - 재학연한 내에 소정의 학점을 취득하지 못한 자.

<http://tesolgs.hufs.ac.kr>

▣ 자퇴

- 자퇴하고자 하는 자는 그 사유를 명기하여 교학처에 자퇴원서(홈페이지 및 교학처 비치)를 제출하고 TESOL대학원장의 허가를 받아야 합니다.

▣ 수료·졸업에 필요한 필수 및 최저 이수학점 기준표

* 논문(Thesis) 또는 졸업연구보고서(Portfolio) 선택시

학기 구분	1학기	2학기	3학기	4학기	계	비 고
전공필수	4학점	4학점	2학점		10학점	*괄호 안은 논문을 작성하는 경우임.
전공선택	4학점	4학점	6학점 (4학점)	4학점 (2학점)	18학점 (14학점)	
계	8학점	8학점	8학점 (6학점)	4학점 (2학점)	28학점 (24학점)	

- 포트폴리오 또는 논문 선택에 따른 수료·졸업에 필요한 최저 이수학점 기준입니다.
- 논문을 작성하는 경우 전공필수 10학점을 반드시 이수하여야 합니다.
- 졸업연구보고서(포트폴리오)를 작성하는 경우 전공필수 10학점을 반드시 이수하여야 합니다.
- 선수과목 대상자는 선수과목 3개 과목을 추가적으로 반드시 이수하여야 합니다.

* 논문대체 학점(32학점) 이수(Coursework) 선택시

학기 구분	1학기	2학기	3학기	4학기	계	비 고
전공필수	4학점	4학점			8학점	
전공선택	4학점	4학점	8학점	8학점	24학점	
계	8학점	8학점	8학점	8학점	32학점	

- 논문대체 학점(32학점) 이수 선택에 따른 수료·졸업에 필요한 최저 이수학점 기준입니다.
- 논문대체 학점(32학점) 이수를 선택하는 경우 전공필수 8학점을 반드시 이수하여야 합니다.
- 선수과목 대상자는 선수과목 3개 과목을 추가적으로 반드시 이수하여야 합니다.

□ 논문/졸업연구보고서/논문대체학점 이수 선택에 따른 졸업 및 수료기준 및 가이드(예시 및 참조)

* 졸업연구보고서(Portfolio)

TESOL대학원 졸업·수료기준 및 가이드(예시)_졸업연구보고서(Portfolio)							
구 분		1학기	2학기	3학기	4학기	비 고	
졸업연구 보고서 (Portfolio)	등록	등록	등록	등록	등록	- 4학기 등록 필수	
	학점이수	필수과목	4학점	4학점	2학점	-	- 총28학점이상이수(필수 10학점, 전공선택 18학점) ※ 좌측 학점이수 표는 예시이므로, 본인 사정에 맞춰 재학기간(4학기) 이내에 수료 학점인 28학점 이상만 이수하시면 됩니다. ※ 단, 필수학점은 반드시 이수하여야 합니다.
		학과전공	4학점	4학점	6학점	4학점	
		계	8학점	8학점	8학점	4학점	
	졸업시험	외국어시험	-	✓	✓	✓	- 2개 학기 이상 등록한 재학생 응시 가능
		종합시험	-	-	✓	✓	- 3개 학기 이상 등록하고 14학점 이상 취득한 재학생
	지도교수 배정	-	-	✓	✓	- 해당학기 초(일반적으로 3학기 초) - 졸업연구보고서(Portfolio)신청서, 입금증(40,000원) 제출	
	졸업연구보고서 지도	-	-	✓	✓	- 수시	
졸업연구보고서 심사	-	-	-	✓	- 해당학기 말(일반적으로 4학기 말) - 졸업연구보고서(Portfolio) 승인서, 심사용원고 3부, 입금증(90,000원) - 제본 2부 및 Turn-it-in 결과 제출(교학과), PDF파일 홈페이지 업로드		

한국의국어대학교 TESOL대학원 대표계좌 : 우리은행, 1005-201-142404, 한국의국어대학교
※보고서관련비용, 외국어시험제응시료, 종합시험제응시료

* 논문(Thesis)

TESOL대학원 졸업·수료기준 및 가이드(예시)_논문(Thesis)							
구 분		1학기	2학기	3학기	4학기	비 고	
논문 (Thesis)	등록	등록	등록	등록	등록	- 4학기 등록 필수	
	학점이수	필수과목	4학점	4학점	2학점	-	- 총24학점이상이수(필수 10학점, 전공선택 14학점) ※ 좌측 학점이수 표는 예시이므로, 본인 사정에 맞춰 재학기간(4학기) 이내에 수료 학점인 24학점 이상만 이수하시면 됩니다. ※ 단, 필수학점은 반드시 이수하여야 합니다.
		학과전공	4학점	4학점	4학점	2학점	
		계	8학점	8학점	6학점	2학점	
	졸업시험	외국어시험	-	✓	✓	✓	- 2개 학기 이상 등록한 재학생 응시 가능
		종합시험	-	-	✓	✓	- 3개 학기 이상 등록하고 14학점 이상 취득한 재학생
	논문진행 단계	-	P1	P2	P3	[단계별진행사항] ① P1단계 - 논문계획서(Thesis Plan), 제본 1부, 입금증(40,000원), 논문계획 심사 의견서 1부 제출 - 논문계획서 심사 - 논문신청서 제출, 지도교수 배정 ② P2단계 - 논문제안신청서(Thesis Proposal), 제본 3부, 입금증(90,000원) 제출 - 논문제안서 심사 - 논문제안 심사결과종합보고서 및 심사 의견서 제출 ③ P3단계 - 논문발표제출승인서(Thesis Presentation), 제본 3부, 입금증(90,000원) - 논문발표 심사 - 논문발표 심사결과종합보고서 및 심사 의견서 제출 - 논문과일 업로드/논문인쇄본 4부 제출(도서관), Turn-it-in 결과 제출	

한국의국어대학교 TESOL대학원 대표계좌 : 우리은행, 1005-201-142404, 한국의국어대학교
※논문관련비용, 외국어시험제응시료, 종합시험제응시료

- ※ 위의 표는 이해를 돕기 위한 예시자료이며 논문의 경우 P3은 주로 5학기에 하게 됩니다.
- ※ 예를 들어, 3학기에 P2 단계를 통과하면 P3 단계까지 4학기 내에 끝낼 수 있게 되나, 혹시 개인 사정으로 P3 단계를 4학기 말에 끝내지 못한 경우 혹은 4학기에 Proposal(P2)을 하게 될 경우에는 수료 후 또는 5학기 때 P3 단계를 하게 됩니다.

* 논문대체 학점(32학점) 이수(Coursework)

TESOL대학원 졸업·수료기준 및 가이드(예시)_논문대체 학점 이수(Coursework)							
구 분		1학기	2학기	3학기	4학기	비 고	
논문 (Thesis)	등록	등록	등록	등록	등록	- 4학기 등록 필수	
	학점이수	필수과목	4학점	4학점	-	-	- 총32학점이상이수(필수 8학점, 전공선택 24학점) ※ 좌측 학점이수 표는 예시이므로, 본인 사정에 맞춰 재학기간(4학기) 이내에 수료 학점인 32학점 이상만 이수하시면 됩니다. ※ 단, 필수학점은 반드시 이수하여야 합니다.
		학과전공	4학점	4학점	8학점	8학점	
		계	8학점	8학점	8학점	8학점	
	졸업시험	외국어시험	-	✓	✓	✓	- 2개 학기 이상 등록한 재학생 응시 가능
종합시험		-	-	✓	✓	- 3개 학기 이상 등록하고 14학점 이상 취득한 재학생	

한국외국어대학교 TESOL대학원 대표계좌 : 우리은행, 1005-201-142404, 한국외국어대학교
 ※외국어시험제응시료, 종합시험제응시료

※ 논문 혹은 졸업연구보고서(포트폴리오) 또는 논문대체 학점 이수(Coursework) 선택은 한번 선택하면 변경할 수 없습니다.

▣ 교과목 현황

Department of English Language Teaching

<Prerequisite Courses(공통 선수과목)>

교과목명		학 점
국문	영문	
고급영작문	Writing for Academic Purposes (Online)	P
영어학 개론	Introduction to English Linguistics	P
영문학 개론	Introduction to English Literature	P
영어교육: 이슈와 경향	General Issues & Trends in ELT	P
영어교육개론	Studies in English Education	P
영어교육특강	Special Lecture in English Education	P
영어교육정책	English Education Policy	P
학문 목적 영어 작문	Writing for Academic Purposes (Off-line)	P
Practical English Teaching (Online)	Practical English Teaching (Online)	P

- ※ 영어 관련 제1전공자, 복수전공자, 제2전공자, 부전공자(심화과정포함), 영어관련 석사학위 취득자를 제외한 학생은 4학기동안 3과목을 이수해야 함.
- ※ 내국인/외국인 관계없이 동일한 기준이며 또한 국내 또는 해외 대학 졸업여부와의 관계없이 모든 분들께 동일한 기준입니다.
- ※ Students who do not hold a Bachelor's degree or Master's degree in an English-related major or minor are required to study 3 prerequisite courses in addition to studying regular courses.
 - 선수과목 이수학점(성적란에 P로 표기)은 수료 학점에 포함되지 않으며, 수료 전까지 필수적으로 이수하여야 합니다.
 - 부과된 선수과목을 이수하지 못한 경우에는 과정의 수료 및 졸업이 인정되지 않습니다.

<Core Courses(전공필수)>

교과목명		학 점
국문	영문	
영어교육 1: 이론과 실제	TESOL1: Theory & Practice	2
영어교육 2: 이론과 실제	TESOL2: Theory & Practice	2
수업 설계	Lesson Design	2
프로그램 설계	Course Design	2
졸업작품**/연구방법론*	Portfolio Development(Portfolio Track)**/ Research Methods 1 or 2 (Thesis Track)*	2

- * 논문을 작성하는 경우에는 Research Methods 1 or 2 (Thesis Track)을 반드시 이수하여야 합니다.
- ** 졸업연구보고서(포트폴리오)를 작성하는 경우에는 Portfolio Development (Portfolio Track)을 반드시 이수하여야 합니다.
- *** 논문대체 학점(32학점) 이수(Coursework)를 선택하는 경우에는 Portfolio Development 혹은 Research Methods를 이수할 필요가 없습니다. (TESOL1, TESOL2, Lesson Design, Course Design은 이수해야 함)

<http://tesolgs.hufs.ac.kr>

<Elective Courses(전공선택)>

교 과 목 명		학 점
국문	영문	
듣기 말하기 지도	Teaching Listening & Speaking	2
ELT 영어교수법 1	ELT Approaches & Methods 1	2
ELT 영어교수법 2	ELT Approaches & Methods 2	2
이중언어교육	Bilingualism	2
영어교육프로그램 및 평가	ELT Program & Evaluation	2
영어교육평가	Testing & Assessment	2
어린이영어교육	Introduction to Teaching English to Young Learners	2
학문영작문	Academic English Writing	2
문화와 화용론	Culture & Pragmatics	2
제2언어 습득론	Second Language Acquisition	2
읽기 쓰기 지도	Teaching Reading & Writing	2
문법지도	Teaching English Grammar	2
수업설계실습 1	Lesson Design Practicum 1	2
수업설계실습 2	Lesson Design Practicum 2	2
이문화간 의사소통	Interculturalism & Communication	2
논문작성론	Introduction to Thesis Writing	2
통사론과 영어교육	Syntax & ELT	2
문학과 영어교육	Literature & ELT	2
아동문학과 영어교육	Children's Literature and English Education	2
어린이영어 듣기 말하기 지도	Teaching Listening & Speaking for Young Learners	2
특수 목적의 영어	English for Specific Purposes	2
대화 분석과 제2언어 교육	Conversation Analysis and Second Language Pedagogy	2
몰입교육	Immersion Programs	2
비즈니스 영어 지도	Teaching Business Communication	2
영어교사 교육론	Teacher Education	2
영어어휘지도	Teaching English Vocabulary	2
Content and Language Integrated Learning	Content and Language Integrated Learning	2
Multilingualism	Multilingualism	2
Fundamental Principles and Practices for English Language	Fundamental Principles and Practices for English Language	2
Teaching Literacy for Young Learners	Teaching Literacy for Young Learners	2
*영어교육과 웹활용 교육	Web Contents in English Education	2
*ELT 교재 및 지도	ELT Textbook & Instruction	2
*MALL 활용 수업 설계	Instructional Design for MALL	2
*멀티미디어수업설계	Creation of Multimedia Elements	2
*ELT 교재개발	ELT Materials Development	2
*온라인 수업관리	Managing Online Learning(On-line)	2
*멀티미디어 기반 학습컨텐츠	Creation of Multimedia Elements	2
*Corpus-based Edutech in ELT	Corpus-based Edutech in ELT	2
*데이터 분석의 이해	Data Analysis for TESOL	2

* MT학과 전공과목이나 모든 전공선택은 ELT학과 및 ELT MT학과 모두 선택가능

* These courses are offered by the ELT MT department but are open to ELT students as well.

- 해당 표는 참고용이며, 학기별 신규 추가되는 과목이나 개설되지 않는 과목들이 있으니 매 학기 개설되는 과목을 온라인으로 확인 바랍니다.

<http://tesolgs.hufs.ac.kr>

<Prerequisite Courses(공통 선수과목)>

교 과 목 명		학 점
국문	영문	
고급영작문	Writing for Academic Purposes(Online)	P
영어학 개론	Introduction to English Linguistics	P
영문학 개론	Introduction to English Literature	P
영어교육: 이슈와 경향	General Issues & Trends in ELT	P
영어교육개론	Studies in English Education	P
영어교육특강	Special Lecture in English Education	P
영어교육정책	English Education Policy	P
학문 목적 영어 작문	Writing for Academic Purposes (Off-line)	P
Practical English Teaching (Online)	Practical English Teaching (Online)	P

- ※ 영어 관련 제1전공자, 복수전공자, 제2전공자, 부전공자(심화과정포함), 영어관련 석사학위 취득자를 제외한 학생은 4학기동안 3과목을 이수해야 함.
- ※ 내국인/외국인 관계없이 동일한 기준이며 또한 국내 또는 해외 대학 졸업여부와도 관계없이 모든 분들께 동일한 기준입니다.
- ※ Students who do not hold a Bachelor's degree or Master's degree in an English-related major or minor are required to study 3 prerequisite courses in addition to studying regular courses.
 - 선수과목 이수학점(성적란에 P로 표기)은 수료 학점에 포함되지 않으며, 수료 전까지 필수적으로 이수하여야 합니다.
 - 부과된 선수과목을 이수하지 못한 경우에는 과정의 수료 및 졸업이 인정되지 않습니다.

<Core Courses(전공필수)>

교 과 목 명		학 점
국문	영문	
멀티미디어활용 영어교육	Multimedia-Assisted Language Learning	2
수업 설계	Lesson Design	2
LMS 개론	Introduction to LMS	2
프로그램 설계	Course Design	2
졸업작품**/연구방법론*	Portfolio Development(Portfolio Track)**/ Research Methods 1 or 2 (Thesis Track)*	2

- * 논문을 작성하는 경우에는 Research Methods 1 or 2 (Thesis Track)을 반드시 이수하여야 합니다.
- ** 졸업연구보고서(포트폴리오)를 작성하는 경우에는 Portfolio Development (Portfolio Track)을 반드시 이수하여야 합니다.
- *** 논문대체 학점(32학점) 이수(Coursework)를 선택하는 경우에는 Portfolio Development 혹은 Research Methods를 이수할 필요가 없습니다. (TESOL1, TESOL2, Lesson Design, Course Design은 이수해야 함)

<Elective Courses(전공선택)>

교 과 목 명		학 점
국문	영문	
영어교육과 웹활용 교육	Web Contents in English Education	2
ELT 교재 및 지도	ELT Textbook & Instruction	2
MALL 활용 수업 설계	Instructional Design for MALL	2
멀티미디어 기반 학습컨텐츠	Creation of Multimedia Elements	2
ELT 교재개발	ELT Materials Development	2
온라인 수업관리	Managing Online Learning(On-line)	2
멀티미디어 기반 학습컨텐츠	Creation of Multimedia Elements	2
Corpus-based Edutech in ELT	Corpus-based Edutech in ELT	2
데이터 분석의 이해	Data Analysis for TESOL	2
AI-powered Materials Development in EnglishTeaching	AI-powered Materials Development in English Teaching	2
Introduction to Coding and Language Application Design	Introduction to Coding and Language Application Design	2
*듣기 말하기 지도	Teaching Listening & Speaking	2
*ELT 영어교수법 1	ELT Approaches & Methods 1	2
*ELT 영어교수법 2	ELT Approaches & Methods 2	2
*이중언어교육	Bilingualism	2
*영어교육프로그램 및 평가	ELT Program & Evaluation	2
*영어교육평가	Testing & Assessment	2
*어린이영어교육	Introduction to Teaching English to Young Learners	2
*학문영작문	Academic English Writing	2
*문화와 화용론	Culture & Pragmatics	2
*제2언어 습득론	Second Language Acquisition	2
*읽기 쓰기 지도	Teaching Reading & Writing	2
*문법지도	Teaching English Grammar	2
*수업설계실습 1	Lesson Design Practicum 1	2
*수업설계실습 2	Lesson Design Practicum 2	2
*이문화간 의사소통	Interculturalism & Communication	2
*논문작성론	Introduction to Thesis Writing	2
*통사론과 영어교육	Syntax & ELT	2
*문학과 영어교육	Literature & ELT	2
*아동문학과 영어교육	Children's Literature and English Education	2
*어린이영어 듣기 말하기 지도	Teaching Listening & Speaking for Young Learners	2
*특수 목적의 영어	English for Specific Purposes	2
*대화 분석과 제2언어 교육	Conversation Analysis and Second Language Pedagogy	2
*몰입교육	Immersion Programs	2
*비즈니스 영어 지도	Teaching Business Communication	2
*영어교사 교육론	Teacher Education	2
*Content and Language Integrated Learning	Content and Language Integrated Learning	2
*Multilingualism	Multilingualism	2
*Fundamental Principles and Practices for English Language	Fundamental Principles and Practices for English Language	2
*Teaching Literacy for Young Learners	Teaching Literacy for Young Learners	2

* ELT학과 전공과목이나 모든 전공선택은 ELT학과 및 ELT MT학과 모두 선택가능

* These courses are offered by the ELT department but are open to ELT MT students as well.

- 해당 표는 참고용이며, 학기별 신규 추가되는 과목이나 개설되지 않는 과목들이 있으니 매 학기 개설되는 과목을 온라인으로 확인 바랍니다. <http://tesolgs.hufs.ac.kr>

▣ 2024학년도 1학기 개설 교과목 현황(강의시간표) - 자세한 내용은 홈페이지 참조

학 과	학수번호	교과목명(한글)	학 점	시간	교 수	요일/시간
ELT	M00082101	어린이 영어 교수법	2	2	Merrilee Brinegar	목 1 2
ELT	M00083101	Introduction to Thesis Writing	2	2	홍지예	목 3 4
ELT	M00077101	Lesson Design (A)	2	2	Steven Adoranti	화 3 4
ELT	M00086101	Lesson Design (B)	2	2	Steven Adoranti	목 1 2
ELT	M00109101	어린이 영어듣기 말하기 지도	2	2	Edward Povey	화 1 2
ELT	M00080101	아동문학과 영어교육	2	2	이윤주	월 1 2
ELT	M00078101	영어교육II:이론과 실제 A	2	2	홍지예	목 1 2
ELT	M00084101	영어교육I:이론과실제 A	2	2	김현정	화 1 2
ELT	M00103101	듣기 말하기 지도	2	2	Scott Smith	목 1 2
ELT	M00102101	Multilingualism	2	2	Michael Lance Rabbidge	화 3 4
ELT	M00094101	졸업작품	2	2	Steven Adoranti	목 3 4
ELT	M00093101	대화분석과 제2언어 교육	2	2	조소은	월 3 4
ELT	M00085101	수업경영과 기법2	2	2	Andrew William Prosser	월 1 2
ELT	M00087101	연구방법론(1)	2	2	Shaun Justin Manning	월 3 4
ELT	M00088101	영어어휘지도	2	2	Michael Lance Rabbidge	화 1 2
ELT MT	MB0061101	Corpus-based Edutech in ELT	2	2	신동광	수 1 2
ELT MT	MB0065101	AI-powered Materials Development in English Teaching	2	2	강호원	월 1 2
ELT MT	MB0059101	Web Contents in English Education	2	2	Merrilee Brinegar	화 1 2
ELT MT	MB0066101	Introduction to Coding and Language Application Design	2	2	김미란	화 3 4
ELT MT	MB0056101	LMS개론	2	2	Steven Adoranti	월 1 2
ELT MT	MB0053101	프로그램 설계 A	2	2	Merrilee Brinegar	목 3 4
TESOL교학	MB0018101	Practical English Teaching	P	2	Merrilee Brinegar	화 3 4
TESOL교학	MA0006101	Writing for Academic Purposes(On-Line)	P	2	Scott Smith	수 1 2

▣ 학점인정

- 한국의국어대학교 TESOL전문교육원 과정 수료자의 경우, 선수 3과목 및 전공 4학점 인정
- 한국의국어대학교 외 국내의 기관에서 TESOL 자격증을 취득한 경우, 심사를 통해 최대 선수 3과목 인정
- 국내·외 대학원의 TESOL 관련 석사학위 소지자의 경우, 전공 6학점 인정
- 국내·외 대학원의 TESOL 석사학위 소지자의 경우, 8학점 인정 및 1개 학기 수업 연한 단축 인정
- 영어관련 석사학위 취득자의 경우, 선수 3과목 인정

☞ 학점인정을 받기 위해서는 학기 초에 별도의 학점인정신청원 양식(홈페이지에 탑재)과 함께 증명서류(졸업 또는 수료증명서, 성적증명서 등)를 교학처에 제출해야 합니다.(매 학기 발송 이메일 확인)
<http://tesolgs.hufs.ac.kr>

▣ 온라인 수강신청

- 수강신청 기간 : 2024. 02. 13(화) ~ 02. 16(금), 10:00~22:00
 - 수강신청 변경기간 : 2024. 03. 04(월) ~ 03. 08(금), 10:00~22:00
 - 수강신청 취소기간 : 2024. 03. 25(월) ~ 03. 29(금), 10:00~22:00
 - 강의시간표를 TESOL대학원 홈페이지→강의시간표 메뉴에서 조회하거나 교학처에서 교부받은 후 본 대학교 홈페이지(www.hufs.ac.kr)→**HOT LINK**→“대학원수강신청 바로가기”를 클릭합니다.
 - ID(학번), 비밀번호(기본값은 주민등록번호 앞6자리)를 입력한 후 로그인하고 학과별 시간표를 조회한 후 해당 교과목을 선택, 저장 후 로그아웃하면 됩니다.(개인정보보호를 위해 비밀번호를 변경하여 사용)
 - 해당 강좌 출석부에 본인의 성명 등재여부를 반드시 확인하시기 바라며, 미 수강신청으로 인한 불이익을 받지 않도록 유의하여 주십시오.
 - 수강 신청한 과목의 취소를 원할 경우에는 소정기간 내에 취소하여야 합니다.
 - **성적우수장학금을 목표로 하는 재학생은 반드시 학기당 6학점 이상을 수강해야 합니다.**
(성적우수장학금은 정규학기 내의 재학생에 한함)
- ※ 단, 교과목 개설(강의시간표) 현황 및 내용은 사정에 따라 변경 또는 실시간으로 수정될 수 있으므로 유의하여 주시고 가장 정확히 확인하시는 방법은 TESOL대학원 홈페이지 강의 시간표 메뉴를 수시로 이용하시어 확인해 주시기 부탁드립니다.(홈페이지 강의시간표 참조)**

▣ 등록(등록금 납부)기간 안내

- 대 상 자 : 신입생 및 재학생
- 납부내용
 - 신입생 : 등록금 차액(등록예치금을 제외한 나머지 금액)
 - 재학생 : 해당학기 등록금 전액
- 납부기간
 - 신입생 : 2024. 02. 02(금) ~ 2. 08(목)
 - 재학생 : 2024. 02. 21(수) ~ 2. 26(월)09:00~16:00
- 등록금고지서 : 위 기간 중 외대 홈페이지(www.hufs.ac.kr) 또는 TESOL대학원 홈페이지(<http://tesolgs.hufs.ac.kr>)에서 출력
- 납부장소 : 우리은행 전국지점 또는 가상계좌 납부 가능
- 입금확인 : 입금 후 1일 소요, 전화(02-2173-3521) 또는 이메일(tesolgs@hufs.ac.kr)

▣ 성적평가 및 표기

- 학업성적 평가는 필답고사에 의거 평가함을 원칙으로 하며, 교과목의 특성에 따라 연구 과제물로 평가할 수 있습니다.
- 성적은 7등급(A⁺, A⁰, B⁺, B⁰, C⁺, C⁰, F)으로 평가하며, “C⁰” 이상을 취득학점으로 인정하고 당해 학기 수업일수의 1/3이상 출석미달자의 성적은 “F”로 처리합니다.
- 취득한 성적에 따라 동일 과목을 재수강하여 학점을 취득할 수 있으며, 기 취득한 학점은 삭제됩니다.
- 동일과목을 재수강하는 경우에는 교과목 변경사항을 확인하시고 동일과목이 맞는지 정확히 확인한 후 신청해 주시기 바랍니다.
- 수료 및 졸업에 필요한 성적은 총 평균 평점 “B⁰” (3.0)이상 이어야 합니다.
- 선수과목은 성적이 “P”로 기재됩니다.

<http://tesolgs.hufs.ac.kr>

▣ 장학금 안내

- 입학성적우수 장학금
 - 1) 선발인원 : 본 대학원에 입학한 신입생 중 약간 명(매 학기 선발)
 - 2) 평가내용 : 입학성적 기준
 - 3) 장학금액 : 1,500,000원
 - 성적우수 장학금(수)
 - 1) 선발인원 : 본 대학원 재학생 중 약간 명(매 학기 선발)
 - 2) 평가내용 : 직전학기 평균 평점 기준(정규학기 재학생, 6학점 이상 수강자에 한함)
 - 3) 장학금액 : 한 학기에 1,500,000원
 - 성적우수 장학금(우)
 - 1) 자격대상 : 본 대학원 재학생 중 약간 명(매 학기 선발)
 - 2) 평가내용 : 직전학기 평균 평점 기준(정규학기 재학생, 6학점 이상 수강자에 한함)
 - 3) 장학금액 : 한 학기에 1,000,000원
 - 현직교사 장학금
 - 1) 자격대상 : 본 대학원 재학생 중 교원2급 자격증 이상 소지자로 현재 정규직 교원으로 근무하고 있는 자(해당자는 매학기 신청서 제출)
 - 2) 장학금액 : 한 학기에 1,000,000원
 - 교학처 근로 조교 장학금
 - 1) 자격대상 : 본 대학원 교학처 근로
 - 2) 장학금액 : 한 학기에 등록금 전액 지급
 - 기타 원우회임원 장학금(회장, 부회장, 학과대표) 등
- * 1인 1개 장학금이 원칙이며 중복수혜를 받을 수 없습니다. 단, 근로성 장학금은 성적장학금과 중복이 가능합니다.
- * 성적 장학금은 따로 신청할 필요가 없으며, 직전 학기 성적을 취득한 모든 학생을 심사하여 최종 장학생에게 연락합니다. (장학금 공지 및 지급 시기: 매 학기 말)

▣ 외국어시험

- 외국어시험은 아래 내용을 제출하면 외국어시험 대체인정을 통해 합격으로 처리됩니다.
- 외국어시험 공지 시 함께 공지되는 제출기한 내에 <외국어시험 대체인정 신청서> 양식과 아래 내용을 제출하시면 합격처리 됩니다.
- TESOL대학원 외국어시험 시행일 기준 2년 이내 취득한 성적이어야 합니다.
- 매 학기 수업일수 3/4 이전까지 제출해야 해당학기 외국어시험의 대체인정이 됩니다.
- 제출자격 : 2학기 이상 등록한 재학생, 수료생
- 상세기준

대상	구분	상 세 기 준
내국인학생 및 외국인학생		공인영어시험으로 인정 가능 * TOEFL(iBT 95점 이상, PBT 600점 이상, CBT 250점 이상), TOEIC 900점 이상, FLEX 700점 이상

<http://tesolgs.hufs.ac.kr>

■ 종합시험

구 분	내 용
응시자격	3학기 이상을 등록하고 14학점 이상 취득한 자
시험과목	* 논문 혹은 졸업연구보고서 트랙일 경우 : 전공필수 2과목 * 논문대체 학점(32학점) 이수 트랙일 경우 : 전공필수 4과목
합격기준	70점 이상 합격(100점 만점)
응시제한	횟수에 제한 없이 응시 (재시험 시 별도의 재응시료 납부)
시험시기	매 학기 1회 실시(4월, 10월)

학 과	졸업요건 트랙별 종합시험 과목(전공필수)		
	논 문	졸업연구보고서	논문대체 학점 이수
ELT	① TESOL1 ② TESOL2	① TESOL1 ② TESOL2	① TESOL1 ② TESOL2 ③ Lesson Design ④ Course Design
ELT MT	① Introduction to LMS ② Multimedia-Assisted Language Learning	① Introduction to LMS ② Multimedia-Assisted Language Learning	① Introduction to LMS ② Multimedia-Assisted Language Learning ③ Lesson Design ④ Course Design

* 위 졸업요건 트랙별 전공필수 과목을 모두 응시 및 합격해야 합니다.

■ 증명서 발급

- 서울 및 글로벌캠퍼스 윈스톱서비스센터 방문(또는 증명서 자동발급기)시 즉시 발급 가능
- 본 대학교 홈페이지에서 신청 : “**종합정보시스템**” 대학원생으로 로그인 후 안내되어있는 대로 신청 및 해당 금액을 안내된 계좌로 입금하면, 2~3일 후 원하는 주소지로 직접 받을 수 있습니다.
- 인터넷 증명발급 : 각종 증명 서류를 본 대학교 홈페이지 “인터넷 증명발급”을 통해 집에서 직접 출력하여 사용할 수 있습니다.
- 주민센터 증명서 팩스민원 : 가까운 주민센터를 방문하여 신청하면 당일 발급 받을 수 있습니다.
- 우체국 민원우편 : 가까운 우체국을 방문하여 증명서 발급에 따른 민원우편서비스를 이용하면 3~4일 안에 원하는 주소지에서 직접 받을 수 있습니다.
- 교육비납입증명 무료출력 : 본교 홈페이지(www.hufs.ac.kr) - HOT LINK 메뉴 이용

■ 정기 주차증 신청(서울캠퍼스)

- 정기 주차증 발급대상 : 재학생에 한함.
- 주차료 : 월 15,000원
- 신청방법 : TESOL대학원 홈페이지 [Documents&Forms]-[Department Documents]에서 주차권 신청서를 작성하여 자동차등록증 사본과 함께 동원안전시스템(인문과학관 건물 1층 104호, Tel 02-2173-2606), 또는 주차BOX(정문 게이트)에 신청합니다. ※ 자동차등록증 사본이 본인 명의가 아닐 경우에는 주민등록등본 첨부.

<http://tesolgs.hufs.ac.kr>

■ 학생증 신청 및 발급 안내

- 금융기능이 있는 학생증(우리은행 발급)

- 1) 신청기간 : 2024년 2월 29일(목) ~ 3월 15일(금) (휴일 포함)
- 2) 신청방법

가. 앱스토어에서 “우리은행 WON뱅크” 앱 설치 및 실행

<https://smpib.wooribank.com/mpb/woori?withyou=NPCNT0064&target=/mpb/woori?withyou=NPFUN0096>

나. 화면 → 대학생 → 설정하기

다. ID카드 신청

라. 이후 화면에 나오는 절차에 따라 입력 및 선택하여 진행

마. 우리은행 계좌가 있을 경우 연결 가능

- 3) 준비물

가. 증명사진 JPG 형식 파일(200KB 이하) / 없으면 진행과정에서 핸드폰으로 촬영 가능

나. 신분증(주민등록증 또는 운전면허증만 가능)

- 4) 수 령 : 발급까지 약 1개월 소요되며, 발급이 완료되면 우리은행에서 개별 문자 발송,
문자 받은 분은 **우리은행 외대지점에서 학생증 수령**

- 5)문의사항

가. 우리은행 외대 지점 : 02-969-0050 내선 210

나. 서울캠퍼스 윈스톱서비스센터 : 02-2173-2152~4

※ 외국인 학생은 4월 1일(월) 이후 신분증과 반명함 사진 1장을 지참하여 교내 윈스톱서비스센터(국제학사 1층)에서 방문신청만 가능

※ 모바일 학생증 발급은 본교 도서관 홈페이지(<https://lib.hufs.ac.kr> ⇒ 서울캠퍼스 도서관 ⇒ 도서관 안내 ⇒ 서비스 안내 ⇒ 모바일 ID)에서 매학기 개강일부터 가능합니다.

■ 임시학생증 발급 안내

- 임시학생증 발급 및 이용 기간 : 개강일부터 한 달간 이용
- 학생증 발급 이전까지 본 대학교 홈페이지 **종합정보시스템**에서 임시학생증을 출력하여 신분증과 함께 사용하면 교내 시설을 이용할 수 있습니다.
- 임시학생증 출력은 본 대학교 홈페이지 → **종합정보시스템** 로그인 → 학생정보 → 임시학생증 출력
- 임시학생증은 학생증이 교부될 때까지 이용하고 학생증이 발급되면 폐기합니다.
- 임시학생증은 교내(도서관, 교수학습개발센터)에서만 사용가능합니다.

■ ‘졸업예정자’ 로 입학한 신입생의 ‘졸업증명서’ 제출 안내

- 입학 지원 시 “졸업예정” 자격으로 지원하여 입학한 학생은 **개강 후 1주일 이내**에 최종 졸업증명서(원본)를 TESOL대학원 교학처에 반드시 제출하여야 합니다.(졸업증명서 제출 시에 증명서 여백에 반드시 우리 TESOL대학원 학과와 학번을 기재하여 제출)
- 기한 내 제출하지 않을 경우 학적자료(모든 제증명서 포함)에 “졸업예정” 으로 기록되며
<http://tesolgs.hufs.ac.kr>

입학이 취소될 수 있으니 유의하여 주시기 바랍니다.(미제출자는 별도 확인함)

- 만약, 사정상 위 기간 내에 제출하지 못할 경우 교학처에 반드시 알려주시기 바랍니다.
- 만약, 입학지원시에 “졸업예정” 자격으로 지원하여 합격하였으나 최종 졸업을 하지 못한 경우에는 개강 전에 신입학 취소원서(TESOL대학원 홈페이지-Department Documents) 양식을 제출하고 납입하신 등록예치금 및 본등록금을 환불 받으시기 바랍니다.

[학력조회 및 검증절차 안내]

※ 이와 별도로 교학처에서는 공식적인 절차를 통해 졸업한 소속학교에 학력조회 및 검증작업을 진행함을 알려드리며 이후 이상없음이 확인되면 최종 입학이 인정됩니다.

▣ 홈페이지 및 학사서비스 이용안내

- 본 대학교(또는 대학원) 홈페이지 [종합정보시스템](#)에서 재학생의 수업, 수강신청, 학적, 성적 등에 관한 모든 학적 사항을 조회할 수 있습니다.
- 이용가능서비스는 학생정보, 학사정보, 수업정보, 성적정보, 등록정보, 장학정보 조회 및 증명서 신청 등을 이용하실 수 있습니다.
- 개인 주소 및 연락처 변경 시에는 반드시 본 대학교(또는 대학원) 홈페이지 → [종합정보시스템](#) → 학생정보 → 주소정정에서 수정 및 저장하시기 바랍니다.

[참고] [종합정보시스템](#)

※본 대학교(또는 TESOL대학원) 홈페이지에서 이용하실 수 있습니다.

[종합정보시스템](#)은 학사업무(학부, 대학원)를 비롯하여 행정업무 전반에 걸쳐 시스템을 통합하고 체계화한 시스템입니다. 학사업무는 인사관리를 시작으로 학적, 수강, 수업, 성적, 등록, 장학 등 학사관리에 중요한 많은 부분을 포함하는 [종합정보시스템](#)을 구축하여 서비스하고 있습니다. 특히 수강신청, 연구관리시스템, 외국어평가시험 등 다수의 사용자가 이용하는 업무들을 인터넷을 활용하는 정보지원시스템으로 확장하여 사용자에게 편리성을 도모하고 각종 제 증명서를 인터넷을 통하여 발급 받을 수 있도록 인터넷 증명발급서비스를 도입하였습니다. 또한 Mobile캠퍼스를 구축하고 휴대폰을 통하여 모바일학생증, 전자도서관, 학사/행정정보 등을 제공하고 있습니다.

▣ 홈페이지 안내

- 본 대학교 홈페이지 : www.hufs.ac.kr
- 본 TESOL대학원 홈페이지 : <http://tesolgs.hufs.ac.kr>
- 본 TESOL대학원 홈페이지에 공지되는 주요 공지 및 안내사항을 수시로 확인하시기 바랍니다.

▣ 성적평가 관리원칙

성적등급	점 수	평 점
A ⁺	96~100	4.5
A ⁰	91~95	4.0
B ⁺	86~90	3.5
B ⁰	81~85	3.0
C ⁺	76~80	2.5
C ⁰	71~75	2.0
F	70이하	0.0

<http://tesolgs.hufs.ac.kr>

※ 대학원은 D⁺, D⁰가 없습니다.

▣ 제규정 안내

- 대학원 학칙, 특수대학원 학칙시행세칙, 학위수여규정
- 본교 홈페이지 전자규정집 참조

성희롱 등 폭력예방 교육 이수 안내

▣ 관련 법률 및 규정

- 양성평등기본법 제31조
- 성폭력 방지 및 피해자보호 등에 관한 법률 제5조
- 가정폭력 방지 및 피해자보호 등에 관한 법률 제4조의3
- 학내 성희롱 등 예방 및 처리에 관한 규정(4-3-13) 제29조~제30조

▣ 성희롱 등 폭력예방교육 의무이수제 시행

- 모든 학생은 매년 1회 이상 폭력예방교육을 이수하여야 함
- **폭력예방교육 미이수 시 학기말 성적열람 제한**

▣ 온라인 폭력예방교육이수 방법

- 본교 메인 홈페이지 로그인 / 마이페이지 하단 '의무교육수강하기' 배너 클릭
- 동영상 시청 후 하단 오른쪽 '저장/닫기' 클릭
- 형성평가 답안 제출 / 만족도 조사 답안 제출 / 교육 완료
- 타기관 폭력예방교육 이수자는 이수확인서를 gec@hufs.ac.kr로 제출 대체 인정

▣ 서로 존중하고 배려하는 성평등한 캠퍼스 우리 함께 만들어요!

○ 성평등한 생활수칙

- √ 나와 상대방의 생각이 서로 다를 수 있음을 인식하고 상대를 존중해야 합니다.
- √ 침묵이나 돌려서 말하는 것은 진정한 동의가 아님을 기억해야 합니다.
- √ 나이, 학번 등의 우위를 이용하여 나의 생각과 주장을 강요하지는 않는지 자문해야 합니다.
- √ 상대방이 원치 않는 불필요한 신체접촉은 삼가야 합니다.
- √ 상대방의 동의 없는 촬영과 성적 이미지 합성, 배포 행위는 법적 처벌 대상입니다.
- √ 단톡방 등 SNS상 원치 않는 성적농담, 성적비하, 외모평가 행위는 성희롱, 디지털성폭력입니다.
- √ 상대방의 의사에 반하는 계속된 만남 요구나 접촉 시도는 스토킹범죄로 처벌받을 수 있습니다.
- √ 피해자에 대한 개인정보 유출, 소문 유포와 배척, 가해자 옹호 행위는 2차피해에 해당합니다.

▣ 한국외국어대학교 인권센터(홈페이지: <http://gec.hufs.ac.kr>)

- **연락처** : 서울캠퍼스 02-2173-3526,2346, gec@hufs.ac.kr (학생회관 346호)
글로벌캠퍼스 031-330-4464, 4465, gec2@hufs.ac.kr (학생회관 201-1호)
- **이용방법** : 방문, 전화, 이메일, 온라인상담/신고
 - * 온라인상담/신고 URL : <https://wis.hufs.ac.kr/jsp/HUFS/gec/step1.jsp>
- **이용시간** : 월~금 09:00~12:00, 13:00~17:00 (방학 중 변경될 수 있음)
- **하는 일** : 인권침해, 성폭력 피해상담, 신고사건 처리, 폭력예방교육 등

<http://tesolgs.hufs.ac.kr>

- 한국외대 구성원이라면 누구나 이용 가능(개인신상정보와 상담내용 비밀보장!)
- 신고가능자 : 피해 당사자 또는 제3자(단, 피해당사자의 동의 필요)
- ※ **집합교육** : 학과, 학생회 등에서 그룹으로 폭력예방 대면교육 신청 시 제공 가능

학내 성희롱·성폭력 사건처리 절차

1. 지원기관 : 성평등센터

○ 위치 및 연락처

- 1) 서울캠퍼스 : 학생회관(국제학사) 346호 / 02-2173-3526 / gec@hufs.ac.kr
(이용시간 : 월~금 9:00~12:00, 13:00~17:00, 방학 중 변경될 수 있음)
- 2) 홈페이지 : <http://gec.hufs.c.kr>

○ 피해상담 및 신고방법

- 1) 방문신청 : 신청서 작성 - 시간예약 - 센터방문 - 상담개시
- 2) 전화신청 : 시간예약 - 센터방문 - 신청서 작성 - 상담개시
- 3) 이메일신청 : gec@hufs.ac.kr로 신청 - 시간예약(센터에서 연락) - 센터방문 - 상담개시
- 4) 온라인상담/신고 : 성평등센터 홈페이지(<http://gec.hufs.ac.kr>) - 상담/신고 - 신청방법 - 온라인상담(신고)신청

○ 성평등센터 업무 : 성폭력 피해 상담, 신고 사건 처리, 폭력예방교육 진행 등

- 한국외대 구성원이라면 누구나 이용 가능
- 신고 가능자 : 피해 당사자 또는 제3자(단 피해자의 동의 필요)
- 개인 신상정보와 상담내용은 철저히 비밀보장!
- 학과, 학생회 등에서 그룹으로 폭력예방교육 희망 시, 센터로 최소 2주 전 신청

2. 학내 성희롱·성폭력 사건 처리 절차

① 상담 (* 개인정보와 상담내용은 철저히 비밀보장함)

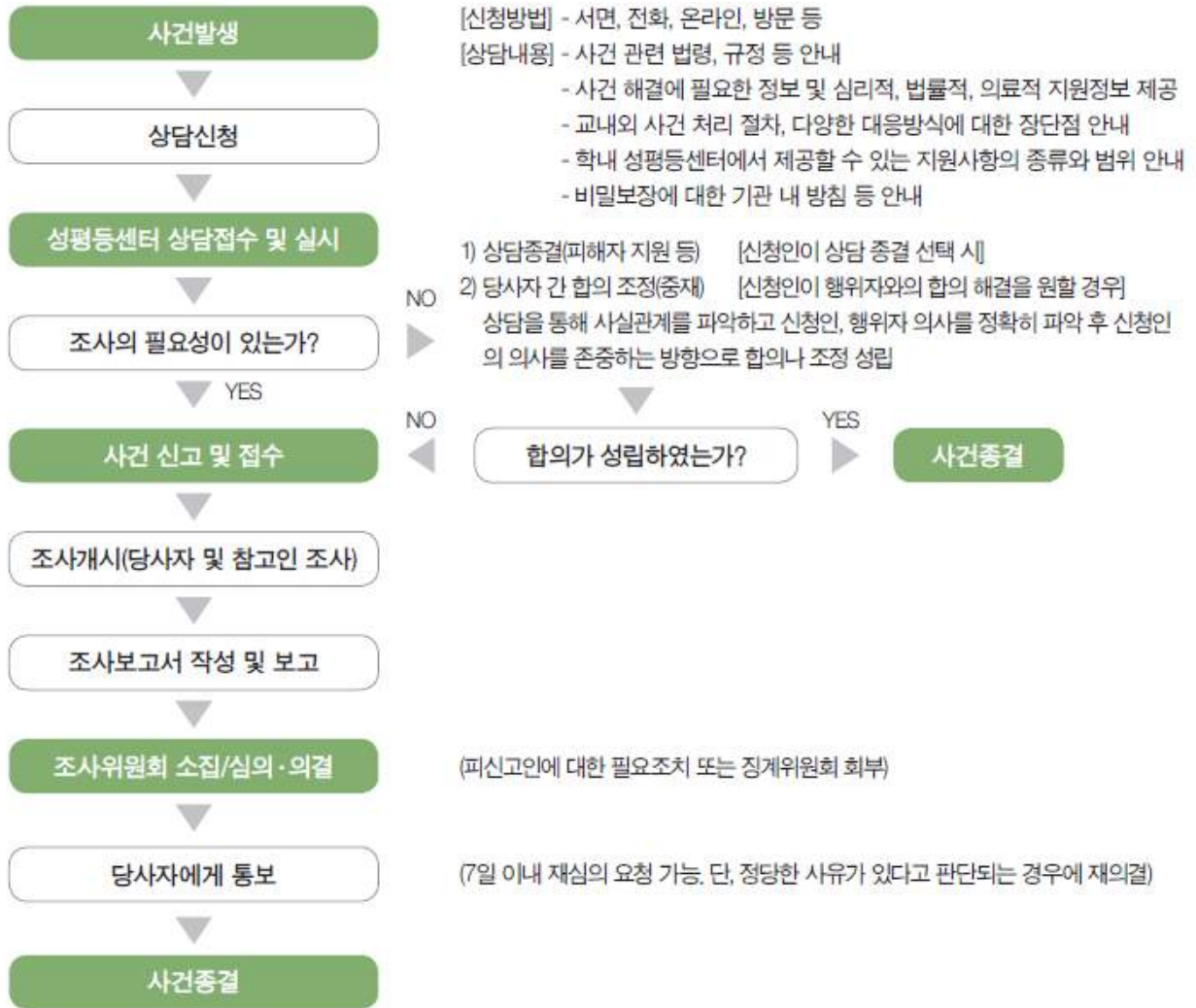
- 내담자(피해자)는 상담연구원과 예약일정에 상담을 하게 되며, 상담연구원으로부터 사건해결을 위해 필요한 정보 및 심리적·법률적·의료적 지원 정보를 제공받을 수 있습니다.
- 센터는 상담을 통해 피해사실에 대하여 경청하고 내담자(피해자)의 의견을 존중하는 방향으로 절차를 진행합니다.

② 신고/접수

- 사건 신고는 상담 후 내담자(피해자)의 의사에 따라 결정되며, 조사를 원하는 경우 센터를 방문
<http://tesolgs.hufs.ac.kr>

문하여 사건 신고서를 서면 작성하여 제출합니다(서명날인 후 제출).

- 신고서 제출 이후 내담자(피해자)는 신고인이 되며, 신고인 측의 사건 신고서, 서면진술서, 증빙자료 등이 제출되면 신고한 것(신고일)으로 보는데, 이 신고일은 사건접수 후 심의까지의 기간을 세는 기산점이 됩니다.



③ 조사

- 조사는 상담과정에서 얻은 자료를 토대로 사건에 관한 구체적인 사실을 확인하는 단계입니다.
- 조사 시 피해자, 가해 행위자, 제3자를 소환하여 진술을 청취하고 문답요구, 사건에 관한 자료 제출 요구 등을 할 수 있습니다.

④ 조정(중재)

- 당사자 간 조정(중재)처리에 대한 피해자의 요구가 있을 때 피해자와 행위자 간의 합의를 도출하여 문제를 해결하는 방식으로, 조사과정이 이루어지더라도 조사위원회가 반드시 개최되는 것은 아닙니다.

<http://tesolgs.hufs.ac.kr>

- 조정(중재)의 가장 중요한 원칙은 피해자가 원하는 방식이며, 조정(사과문, 재발방지서약, 접근금지 등)을 통해 징계, 사법절차에 의존하지 않고 원만한 갈등해결방안을 모색할 수 있습니다.

⑤ 조사위원회 소집 및 심의의결

- 신고인과 피신고인의 주장이 전혀 일치하지 않는 경우, 조정(중재)이 결렬되는 경우, 심각하고 상습적인 피해로 인해 피신고인에 대한 징계가 필요하다고 판단되는 경우 등 조사위원회의 심의·의결이 필요한 경우에는 관련 규정에 따라 조사위원회를 소집하게 됩니다.
- 조사위원회 회의에 사건 당사자는 출석하여 의견을 진술할 수 있으며, 조사위원회 회의는 비공개를 원칙으로 합니다.

⑥ 조사위원회 심의의결에 따른 조치

- 사건이 성폭력으로 의결되어 징계가 필요한 경우, 조사위원회는 해당 징계권자에게 피신고인(가해 행위자)에 대한 징계를 요청합니다. 조사위원회는 필요 시, 피신고인에게 재발방지교육 이수명령, 사회봉사명령, 피해자에 대한 접근금지명령, 교내시설 및 서비스 이용 제한 명령 등의 필요조치를 부가할 수 있습니다.

⑦ 결정사항 통지

- 성평등센터에서는 사건당사자에게 조사위원회의 결정 및 조치에 대해서 통지합니다.
- 결정사항에 이의가 있는 경우, 사건당사자는 7일 이내에 재심의를 요청할 수 있습니다(단, 정당한 사유가 있다고 판단되는 경우에 한하여 재의결 검토)

▣ 서울캠퍼스 주요시설 안내


한국외국어대학교 서울캠퍼스 건물 위치도
HANKUK UNIVERSITY OF FOREIGN STUDIES



구 분	건물(위치)	비 고
국제입학관리팀	역사관 1층	외국인학생 관련 업무
학생식당 (구내매점)	인문관 1층	아침 : 08:00~10:00 / 점심 : 11:00~15:00 저녁 : 16:40~18:40 3,500원~4,000원 본 대학교 홈페이지-학교생활-식당 내용 참조
교직원식당	교수회관 2층	점심 : 11:00~13:30 / 저녁 : 17:00~18:30 6,500원, 뷔페식 본 대학교 홈페이지-학교생활-식당 내용 참조
도서관	도서관	일반자료실(평일 09:00~21:00, 토 09:00~17:00) 제 1,5 자유열람실(24시간 개방) 제 2~4 자유열람실(06:00~23:00) 자세한 내용은 도서관 홈페이지 참조
대학원 열람실	대학원 3층	평상시 24:00까지, 시험기간 24시간 운영
대학원 문서수발 및 복사실	대학원 1층	07:30~21:00
PC카페	교수학습개발원 1층	컴퓨터 및 인터넷 이용
멀티미디어 자료대출	교수학습개발원 3층	교육지원팀
법인사업관리과(주차)	인문관 1층	정기주차증
문구점	인문관 1층	문구, DHL
구내서점(외대서점)	교수회관 1층	09:00~19:00
우리은행(한국외대지점)	교수회관 1층	09:00~16:00
우체국	인문관 1층	09:00~18:00
보건실	국제학사 글로벌빌딩 2층	09:00~17:00

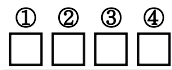
※ 기타 자세한 학교생활 관련 안내는 본 대학교 홈페이지-학교생활을 참고하시기 바랍니다.

<http://tesolgs.hufs.ac.kr>

◎ 서울캠퍼스 건물별 고유번호(시작번호) 안내

건물 고유번호(시작번호)	건물명
0	대학본부(본관)
1	인문과학관(인문관)
2	교수학습개발원
3	사회과학관(사회관)
4	학생회관 및 기숙사
5	법학관
6	대학원
7	외국어연수평가원
8	국제관
9	도서관
10	교수연구동
11	교수회관
12	학군단
C	사이버관

※ 참고) 건물 및 강의실번호 식별방법 안내



- 건물 고유번호(첫번째 숫자), 층수(두번째 숫자), 호실번호(세번째~네번째 숫자)
- 예시) 6305 : 대학원건물, 3층, 305호

◎ 대학원 건물 강의실 정보

층 수	강의실
지하	001~010호
2 층	209호
3 층	301~309호
4 층	401~410호
5 층	501~508호
6 층	605호

◎ HUFs모바일 앱

1. 제공 서비스

- 공통서비스(모바일 신분증, 모바일 메일, 나의도서관)
- 편의서비스(전화번호 안내, 교통정보, 식당메뉴)
- 학생서비스(학사일정, 나의수업, 성적조회, 경력개발GPS)

2. 설치 방법



- 구글 Android : Playstore에서 ‘한국외대’ 를 검색하여 설치하십시오.
- 아이폰(iOS) : 애플 Appstore에서 ‘한국외대’ 를 검색하여 설치하십시오.

<http://tesolgs.hufs.ac.kr>



한국외국어대학교 TESOL대학원

<http://tesolgs.hufs.ac.kr>

02450 서울시 동대문구 이문로 107(이문동 270)

Tel.02-2173-3521 Fax.02-2173-3358

tesolgs@hufs.ac.kr

<http://tesolgs.hufs.ac.kr>